

Sehr geehrte Damen und Herren,

nachdem die Finanzverwaltung festgestellt hat, dass Kassensysteme manipuliert werden können, wird dies bei Außenprüfungen verstärkt zum Schwerpunkt. Die Finanzverwaltung kennt inzwischen alle Tricks, weil sie sich diese bei den Herstellern von Kassensystemen abgeholt hat. Diese sollten überlegen, ob sie die Möglichkeit zur Steuerhinterziehung weiter anbieten.

Beliebt ist auch die Möglichkeit, sehr hohe Leasingraten für Luxus-PKW zu bezahlen und letztere nach Ablauf zu einem weit unter dem Wert liegenden Preis privat selbst zu kaufen oder vom Ehegatten kaufen zu lassen. Dies ist zwar noch weiter möglich, allerdings muss der Differenzbetrag versteuert werden.

Haben Sie Fragen zu den Artikeln dieser Blitzlicht-Ausgabe oder zu anderen Themen? Bitte sprechen Sie uns an. Wir beraten Sie gern.

Ihr

Stefan Öller
RA/Stb/FAfStR/FBfIStR

Arbeitgeber/Arbeitnehmer

Verdachtskündigung eines Berufsausbildungsverhältnisses kann gerechtfertigt sein

Der dringende Verdacht einer schwerwiegenden Pflichtverletzung durch einen Auszubildenden kann einen wichtigen Grund zur Kündigung des Berufsausbildungsverhältnisses darstellen. Dies gilt jedenfalls dann, wenn der Verdacht auch bei Berücksichtigung der Besonderheiten des Ausbildungsverhältnisses dem Ausbilder die Fortsetzung der Ausbildung objektiv unzumutbar macht.

Dies hat das Bundesarbeitsgericht im Fall eines jungen Mannes entschieden, der sich in der Berufsausbildung zum Bankkaufmann befand. Nachdem er das in den Nachtresor-Kassetten einer Filiale befindliche Geld gezählt hat-

Termine Steuern / Sozialversicherung

Juni / Juli 2015

Steuerart	Fälligkeit		
Lohnsteuer, Kirchensteuer, Solidaritätszuschlag	10.06.2015 ¹	10.07.2015 ²	
Umsatzsteuer	10.06.2015 ³	10.07.2015 ⁴	
Einkommensteuer, Kirchensteuer, Solidaritätszuschlag	10.06.2015	Entfällt	
Körperschaftsteuer, Solidaritätszuschlag	10.06.2015	Entfällt	
Ende der Schonfrist obiger Steuerarten bei Zahlung durch:	Überweisung ⁵	15.06.2015	13.07.2015
	Scheck ⁶	05.06.2015	07.07.2015
Sozialversicherung ⁷	26.06.2015	29.07.2015	
Kapitalertragsteuer, Solidaritätszuschlag	Seit dem 01.01.2005 ist die Kapitalertragsteuer sowie der darauf entfallende Solidaritätszuschlag zeitgleich mit einer erfolgten Gewinnausschüttung an den Anteilseigner an das zuständige Finanzamt abzuführen.		

- ¹ Für den abgelaufenen Monat.
- ² Für den abgelaufenen Monat, bei Vierteljahreszahlern für das abgelaufene Kalendervierteljahr.
- ³ Für den abgelaufenen Monat, bei Dauerfristverlängerung für den vorletzten Monat.
- ⁴ Für den abgelaufenen Monat, bei Dauerfristverlängerung für den vorletzten Monat, bei Vierteljahreszahlern (ohne Dauerfristverlängerung) für das vorangegangene Kalendervierteljahr.
- ⁵ Umsatzsteuervoranmeldungen und Lohnsteueranmeldungen müssen grundsätzlich bis zum 10. des dem Anmeldezeitraum folgenden Monats (auf elektronischem Weg) abgegeben werden. Fällt der 10. auf einen Samstag, Sonntag oder Feiertag, ist der nächste Werktag der Stichtag. Bei einer Säumnis der Zahlung bis zu drei Tagen werden keine Säumniszuschläge erhoben. Eine Überweisung muss so frühzeitig erfolgen, dass die Wertstellung auf dem Konto des Finanzamts am Tag der Fälligkeit erfolgt.
- ⁶ Bei Zahlung durch Scheck ist zu beachten, dass die Zahlung erst drei Tage nach Eingang des Schecks beim Finanzamt als erfolgt gilt. Es sollte stattdessen eine Einzugsermächtigung erteilt werden.
- ⁷ Die Fälligkeitsregelungen der Sozialversicherungsbeiträge sind einheitlich auf den drittletzten Bankarbeitstag des laufenden Monats vorgezogen worden. Um Säumniszuschläge zu vermeiden, empfiehlt sich das Lastschriftverfahren. Bei allen Krankenkassen gilt ein einheitlicher Abgabetermin für die Beitragsnachweise. Diese müssen bis spätestens zwei Arbeitstage vor Fälligkeit (d. h. am 24.06./27.07.2015) an die jeweilige Einzugsstelle übermittelt werden. Regionale Besonderheiten bzgl. der Fälligkeiten sind ggf. zu beachten. Wird die Lohnbuchführung durch extern Beauftragte erledigt, sollten die Lohn- und Gehaltsdaten etwa 10 Tage vor dem Fälligkeitstermin an den Beauftragten übermittelt werden. Dies gilt insbesondere, wenn die Fälligkeit auf einen Montag oder auf einen Tag nach Feiertagen fällt.

te, wurde ein Kassenfehlbestand von 500 € festgestellt. Daraufhin kündigte die Bank dem Auszubildenden. In dem anschließenden Kündigungsschutzverfahren trug die Bank vor, der Auszubildende habe in einem Personalgespräch von sich aus die Höhe dieses Fehlbetrags genannt, obwohl er nur auf eine unbezifferte Kassendifferenz angesprochen worden war.



Der Auszubildende hielt die Kündigung für unwirksam. Er vertrat die Auffassung, ein Berufsausbildungsverhältnis könne nicht durch eine Verdachtskündigung beendet werden. Außerdem machte er geltend, seine Anhörung durch den Arbeitgeber sei nicht ordnungsgemäß gewesen. Ihm sei vor dem fraglichen Gespräch nicht mitgeteilt worden, dass er mit einer Kassendifferenz konfrontiert werden würde. Auch sei er nicht auf die Möglichkeit hingewiesen worden, eine Vertrauensperson einzuschalten.

Das Bundesarbeitsgericht entschied, dass auch Ausbildungsverhältnisse unter bestimmten Umständen durch Verdachtskündigung beendet werden können. Die von den unteren Instanzen bei der Abweisung der Klage vorgenommene Würdigung der Umstände des konkreten Falles sei nicht zu beanstanden. Dasselbe gelte für die Anhörung des Auszubildenden. Weder habe es einer vorherigen Bekanntgabe des Gesprächsthemas bedurft noch eines Hinweises bezüglich der möglichen Kontaktierung einer Vertrauensperson.

Deshalb sei das Berufsausbildungsverhältnis durch die Verdachtskündigung wirksam beendet worden.

Ferienjobs für Schüler sind sozialversicherungsfrei

Während der Ferien können Schüler unbegrenzt Geld verdienen, ohne sozialversicherungspflichtig zu werden. Voraussetzung ist, dass die Beschäftigung innerhalb eines Kalenderjahres auf längstens drei Monate oder 70 Arbeitstage nach ihrer Eigenart begrenzt zu sein pflegt oder im Voraus vertraglich begrenzt ist, es sei denn, dass die Beschäftigung berufsmäßig ausgeübt wird und ihr Entgelt 450 € im Monat übersteigt.

Wird die Beschäftigung in einem Kalenderjahr über diesen Zeitraum hinaus fortgesetzt und ein Arbeitsentgelt von bis zu 450 € im Monat gezahlt, sind die Vorschriften für die sogenannten Minijobs anzuwenden.

Beispiel:

Schüler Paul arbeitet erstmals in den Sommerferien vom 20.7. bis 28.08.2015 in einer Firma und erhält dafür ein Entgelt von 800 €. Es entsteht keine Sozialversicherungspflicht, weil er nicht mehr als drei Monate bzw. 70 Tage arbeitet. Ab 01.10.2015 arbeitet er für monatlich 450 €. Ab diesem Tag hat der Arbeitgeber die pauschalen Beiträge sowie die Umlagen an die Knappschaft Bahn-See zu entrichten.

Hinweis:

Wegen der übrigen Vorschriften (z. B. Gesetz zur Stärkung der Tarifautonomie) sollte eine Abstimmung mit dem Steuerberater erfolgen.

Unternehmer/Beteiligungen

Veräußerung einer Beteiligung gegen wiederkehrende Bezüge

Ein Steuerzahler war seit Juli 1997 wesentlich an einer AG beteiligt. Mit Verträgen von 1999 und 2000 veräußer-

te er die Aktien gegen Leibrenten. Er machte von dem Wahlrecht Gebrauch, die Rentenzahlungen als nachträgliche Betriebseinnahmen zu versteuern. Im Jahr 2004 flossen dem Steuerzahler aus den Verträgen Einnahmen von 402.980 € zu. In seiner Einkommensteuererklärung gab er nachträgliche Einkünfte aus Gewerbebetrieb in Höhe von 201.490 € mit der Begründung an, die Einnahmen unterlägen dem Halbeinkünfteverfahren (jetzt Teileinkünfteverfahren).

Der Bundesfinanzhof bestätigte die Ansicht des Steuerzahlers: Entgegen der Ansicht der Finanzverwaltung richtet sich die Besteuerung bei Veräußerung einer Beteiligung i. S. des § 17 Einkommensteuergesetz und bei Wahl der Zuflussbesteuerung nach dem im Zeitpunkt des Zuflusses geltenden Recht, auch wenn die Veräußerung vor Einführung des Halbeinkünfteverfahrens stattgefunden hat.

Einseitig eingeräumte Kaufoption aus einem Pkw-Leasingvertrag ist entnahmefähiges Wirtschaftsgut

Entnimmt ein Unternehmer aus seinem Unternehmen ein Wirtschaftsgut für sich, seinen Haushalt oder andere betriebsfremde Zwecke, ist der Gewinn um den Teilwert des Wirtschaftsguts zu erhöhen.

Der Bundesfinanzhof hat entschieden, dass die dem Unternehmer eingeräumte Möglichkeit, einen Leasing-Pkw bei Vertragsablauf zu einem weit unter dem Verkehrswert liegenden Preis entweder selbst anzukaufen oder einen Dritten als Käufer zu benennen (Kaufoption), ein entnahmefähiges betriebliches Wirtschaftsgut darstellt, wenn die Leasingraten zuvor als Betriebsausgaben abgezogen worden sind.

Im zu entscheidenden Fall hatte der Ehepartner des Unternehmers mit seiner Zustimmung die Option ausgeübt und den Pkw zum Preis von einem Drittel des aktuellen Verkehrswerts erworben. Der damit verbundene Vorteil zur Erhöhung des Privatvermögens des Ehepartners ist als Entnahme des Unternehmers aus seinem Betriebsvermögen zu bewerten.

Gewinnausschüttungen an beherrschenden GmbH-Gesellschafter fließen im Zeitpunkt der Beschlussfassung zu

Der Bundesfinanzhof hat seine ständige Rechtsprechung bestätigt, nach der Gewinnausschüttungen an einen beherrschenden GmbH-Gesellschafter im Zeitpunkt der Beschlussfassung über die Gewinnverwendung zugeflossen sind, auch wenn die Gesellschafterversammlung eine spätere Fälligkeit beschlossen hat.

Im entschiedenen Fall hatten die Gesellschafter einer GmbH am 05.11.2004 eine Vorabauschüttung von 4 Mio. € beschlossen, die am 21.01.2005 fällig sein sollte. Der beherrschende GmbH-Gesellschafter meinte, die Gewinnausschüttung müsse erst 2005 versteuern. Das Gericht entschied, dass die Gewinnausschüttung bereits 2004 zu versteuern ist.

Keine Pflicht zur Aktivierung eines Instandhaltungsanspruchs

Nach dem Grundsatz der korrespondierenden Bilanzierung wird bei Sondervergütungen der Personengesellschaft an einen ihrer Gesellschafter der Gesamtgewinn der Mitunternehmerschaft in der Weise ermittelt, dass die in der Steuerbilanz der Gesellschaft passivierte Verbindlichkeit zur Zahlung der Sondervergütung durch einen gleich hohen Aktivposten in der Sonderbilanz des begünstigten Gesellschafters ausgeglichen wird. Danach muss nur für solche Ansprüche des Gesellschafters ein korrespondierender Aktivposten in seiner Sonderbilanz gebildet werden, die zu einer Sondervergütung im Sinne dieser Vorschrift führen. Deshalb sind bei einer Nutzungsüberlassung nur solche Ansprüche des Gesellschafters gegen die Gesellschaft in seiner Sonderbilanz zu aktivieren, die als Gegenleistung für die Nutzungsüberlassung des Wirtschaftsguts erbracht werden.

Wenn ein Pächter vertraglich die nach der gesetzlichen Regelung dem Verpächter obliegende Pflicht zur Instandhaltung der verpachteten Sache übernommen hat, muss der Instandhaltungsanspruch des Verpächters auch

dann nicht aktiviert werden, wenn sich der Pächter mit der Instandhaltung im Rückstand befindet. Ist Pächter eine Personengesellschaft, wird der Instandhaltungsanspruch des verpachtenden Gesellschafters auch dann nicht nach den Grundsätzen der korrespondierenden Bilanzierung in dessen Sonderbilanz aktiviert, wenn die Gesellschaft in der Gesamthandelsbilanz eine Rückstellung für rückständige Instandhaltungsverpflichtungen gebildet hat.

(Quelle: Urteil des Bundesfinanzhofs)

Möglichkeit des Zugriffs auf Kassendaten eines Einzelunternehmens im Rahmen einer Außenprüfung

Eine Apotheke war buchführungspflichtig und verwendete ein speziell für Apotheken entwickeltes PC-gestütztes Erlöserfassungssystem mit integrierter Warenwirtschaftsverwaltung. Ihre Tageseinnahmen wurden über modulare PC-Registrierkassen erfasst, dann durch Tagesendsummenbons ausgewertet und als Summe in ein manuell geführtes Kassenbuch eingetragen. Anlässlich einer Außenprüfung verweigerte die Apotheke der Finanzbehörde den Datenzugriff auf ihre Warenverkäufe mit der Begründung, sie sei nicht zu Einzelaufzeichnungen verpflichtet.

Der Bundesfinanzhof (BFH) sieht das anders: Einzelhändler sind nach den Grundsätzen ordnungsmäßiger Buchführung verpflichtet, im Rahmen der Zumutbarkeit sämtliche Geschäftsvorfälle einschließlich der über die Kasse bar vereinnahmten Umsätze einzeln aufzuzeichnen. Bei Verwendung einer PC-Kasse, die detaillierte Informationen zu den einzelnen Barverkäufen aufzeichnet und diese dauerhaft speichert, sind die Einzelaufzeichnungen auch zumutbar. Im Rahmen einer Außenprüfung ist die Finanzverwaltung berechtigt, Zugriff auf die Kasseneinzeldaten zu nehmen.

Umsatzsteuer

Keine Geschäftsveräußerung im Ganzen bei Veräußerung vermieteter Grundstücke in zeitlicher Nähe zur Gebäudefertigstellung

Ein Umsatz im Rahmen einer Geschäftsveräußerung im Ganzen an einen anderen Unternehmer für dessen Unternehmen unterliegt nicht der Umsatzsteuer. Es liegt in diesem Fall keine Gesamtrechtsnachfolge vor, sondern der Erwerber tritt lediglich hinsichtlich der erworbenen Wirtschaftsgüter in die „Fußstapfen“ des Veräußerers. Dies führt dazu, dass die Geschäftsveräußerung beim veräußernden Unternehmer nicht zu einer Änderung der Verhältnisse und damit nicht zu einer Berichtigung des Vorsteuerabzugs führen kann.

In einem Verfahren vor dem Finanzgericht Berlin Brandenburg war streitig, ob eine Grundstücksveräußerung eine Geschäftsveräußerung im Ganzen darstellt.

Bei Grundstücksgeschäften führt die Übertragung eines vermieteten oder verpachteten Grundstücks grundsätzlich zu einer nicht umsatzsteuerbaren Geschäftsveräußerung, da durch den mit dem Grundstückserwerb verbundenen Eintritt in die Miet- oder Pachtverträge ein Vermietungs- oder Verpachtungsunternehmen übernommen wird. Die Übernahme eines Vermietungsunternehmens setzt allerdings voraus, dass das vom Veräußerer betriebene Unternehmen ein fortführungsfähiges Vermietungsunternehmen ist.

Im Urteilsfall hatte ein Unternehmer mehrere Grundstücke bebaut, vermietet und spätestens nach 17-monatiger Mietdauer an einen Erwerber verkauft. Das Gericht entschied, dass kein fortführungsfähiges Vermietungsunternehmen vorliegt, wenn die unternehmerische Tätigkeit des Veräußerers im Wesentlichen darin besteht, ein Gebäude zu errichten und Mieter für die einzelnen Mieteinheiten zu finden, um es im Anschluss an die Fertigstellung auf Grund der bereits erfolgten Vermietung besser veräußern zu können.

Der Veräußerer muss demnach vor der Veräußerung eine langfristige Vermietungstätigkeit ausgeübt haben, um ein fortführungsfähiges Vermietungsunternehmen übertragen zu können. Hat er von Anfang an eine mindestens gleichwertige Verkaufsabsicht, ist das nicht der Fall.

Das Urteil hat für den Veräußerer Folgen:

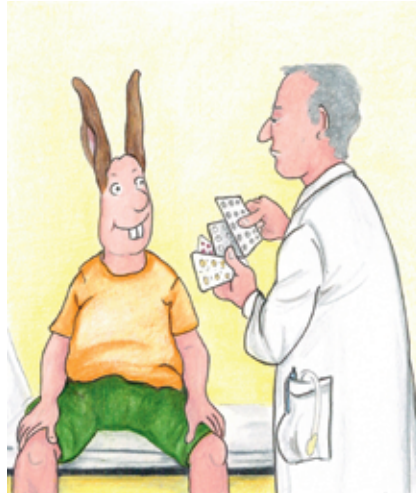
- Die Veräußerung der Grundstücke war keine nicht umsatzsteuerbare Geschäftsveräußerung.
- Die Veräußerung war eine steuerbare, jedoch umsatzsteuerfreie Grundstückslieferung.
- Diese steuerfreie Grundstückslieferung löst die Berichtigung der auf die Herstellungskosten des Gebäudes entfallenden Vorsteuern aus.

Der Bundesfinanzhof muss abschließend entscheiden.

Teilnahme eines Arztes an Studien von Pharmaunternehmen stellt nur unter bestimmten Voraussetzungen eine umsatzsteuerfreie Heilbehandlung dar

Leistungen eines Arztes im Rahmen von sog. Studien, die von Pharmaunternehmen vergütet werden, stellen nach Auffassung des Bundesfinanzhofs nur dann umsatzsteuerfreie „Heilbehandlungen im Bereich der Humanmedizin“ dar, wenn die vergüteten Leistungen therapeutischen Zwecken dienen. Umsatzsteuerfreie Heilbehandlungen im Bereich der Humanmedizin sind nur die Leistungen, die der Diagnose, Behandlung und, soweit möglich, Heilung von Krankheiten oder Gesundheitsstörungen dienen, d.h. zu dem Zweck erbracht werden, die menschliche Gesundheit zu schützen, aufrecht zu erhalten oder wiederherzustellen. Ob dies der Fall ist, hängt von den Gesamtumständen des Einzelfalls ab. Zur Umsatzsteuerfreiheit der Teilnahme an Studien ist deshalb zumindest erforderlich, dass der Arzt nachweist, dass Gegenstand der Studien auch die bei Therapiebeginn üblichen Eingangsuntersuchungen, nachfolgenden Verlaufskontrollen sowie die Übersendung von Patientenbefunden an die Pharmafir-

men waren. Umsatzsteuerfrei kann auch die Teilnahme an Studien sein, die der Validierung der therapeutischen Wirkung neuentwickelter Therapien dienen; dies hat der Bundesfinanzhof allerdings offengelassen.



Grundeigentümer

Mietpreisbremse und Bestellerprinzip bei der Maklercourtage kommen

Am 27.03.2015 hat das Mietrechtsnovellierungsgesetz die letzte parlamentarische Hürde im Bundesrat genommen und wird am 01.06.2015 in Kraft treten. Allerdings müssen die meisten Bundesländer noch die Gebiete festlegen, in denen sie einen „angespannten Wohnungsmarkt“ sehen.

Das Gesetz ermöglicht es den Bundesländern, bestimmte Gebiete zu angespannten Wohnungsmärkten zu erklären und dort die Mieten zu deckeln. Bei einer Neuvermietung dürfen Vermieter in diesen Gebieten die Miete künftig nicht mehr beliebig erhöhen. Ausschlaggebend für die Festlegung der Gebiete sollen die Indikatoren Bevölkerungswachstum, Leerstandsquote, Mietentwicklung und Mietbelastung sein. Die Festlegung der Gebiete ist zunächst auf fünf Jahre begrenzt. In diesen festgelegten Gebieten darf die Miete dann nicht mehr als 10 % über der ortsüblichen Vergleichsmiete liegen. Die Vergleichsmiete ergibt sich aus den örtlichen Mietspiegeln.

Die Deckelung gilt auch für die Staffelmiete. Bei der Indexmiete ist die vereinbarte Miete gedeckelt. Ausnahmen sind vorgesehen für Neubauten, umfassende Modernisierungen und bereits bestehende Mietverträge. Dabei gelten als Neubauten Wohnungen, die nach dem 1. Oktober 2014 erstmals vermietet worden sind. Als umfassend gilt eine Modernisierung, wenn mehr als ein Drittel der Mittel aufgewendet wird, die ein vergleichbarer Neubau gekostet hätte.

Das Gesetz sieht auch vor, dass bei einer Vermietung derjenige den Makler zahlt, in dessen Auftrag der Vermittler tätig wird. Es gilt die Regel „Wer bestellt, bezahlt“. Eine hiervon abweichende Vereinbarung ist unwirksam.

Einkünfteerzielungsabsicht bei Einkünften aus Vermietung und Verpachtung

Voraussetzung für eine Einkünfteerzielungsabsicht bei der Vermietung einer Immobilie sind ernsthafte und nachhaltige Vermietungsbemühungen. Dazu kann auch gehören, dass bei einem lang andauernden Leerstand einer möblierten Wohnung geeignetere Wege der Vermarktung zu suchen sind. Gegebenenfalls muss die Wohnung unmöbliert zur Vermietung angeboten werden. Für die ernsthaften Vermietungsbemühungen ist der Vermieter beweispflichtig. Wesentliche Indizien dafür sind u. a. Inserate in einschlägigen Zeitschriften, die Beauftragung eines Maklers und eben auch die Berücksichtigung geänderter Verhältnisse, wenn alle vorherigen Bemühungen nicht zum Erfolg führen.

(Quelle: Beschluss des Bundesfinanzhofs)

Impressum

Herausgeber und Druck: DATEV eG, 90329 Nürnberg

Herausgeber und Redaktion: Deutsches Steuerberaterinstitut e.V., Littenstraße 10, 10179 Berlin

Diese fachlichen Informationen können den zugrundeliegenden Sachverhalt oftmals nur verkürzt wiedergeben und ersetzen daher nicht eine individuelle Beratung durch Ihren Steuerberater.

Dieser Informationsbrief ist urheberrechtlich geschützt. Jede vom Urheberrecht nicht ausdrücklich zugelassene Verwertung bedarf der schriftlichen Zustimmung der Herausgeber.